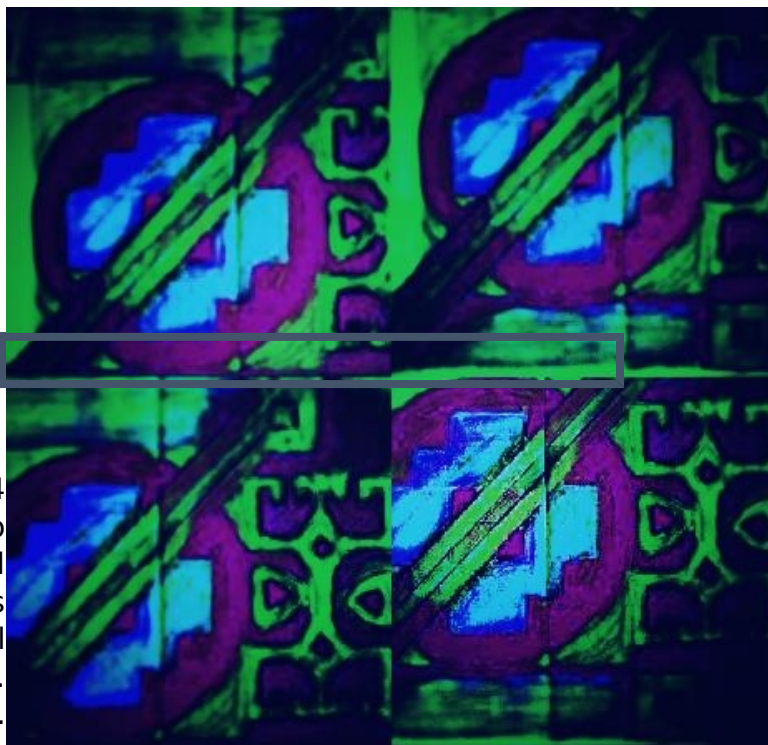


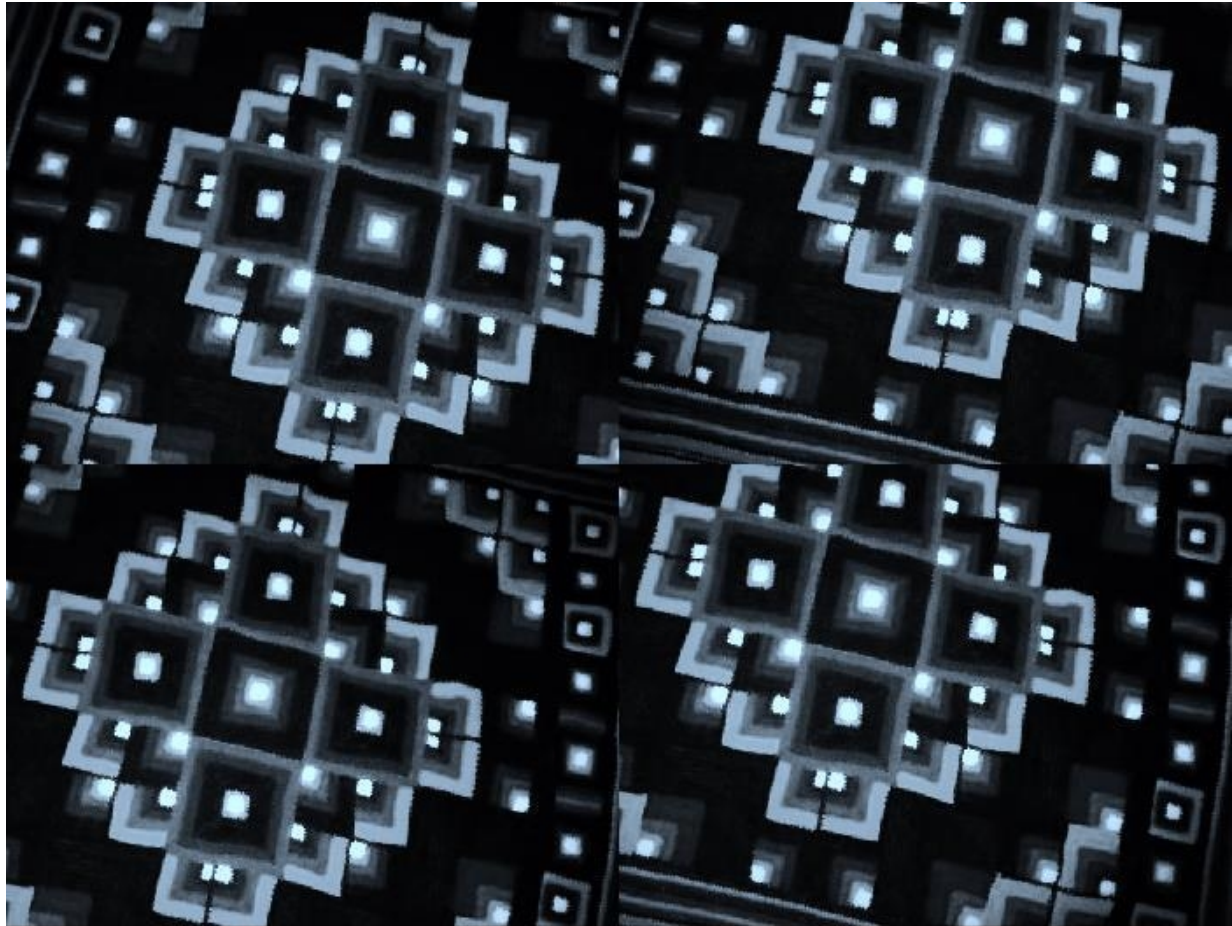
ANA MARIA SUÁREZ

ARTE TEXTIL

Ana María Suárez nació en Julio de 1974 en Salta. El primer referente identificatorio fue su madre de la cual aprendió el oficio textil. Se perfeccionó en los talleres artísticos "Jaime Davalos" dictados por el profesor Francisco Cruz. Egresó de Esc. Prov. de Bellas Artes "Tomas Cabrera". Desde 2001 participa en diferentes eventos culturales a nivel Provincial, Nacional e Internacional en la disciplina de Arte Textil entre los cuales se destacan: Conferencia "Los niños del Lullaillaco: Arqueología de ofrendas incaicas en el volcán mas alto de Salta"; a cargo del Dr. Johan Reinhard y de la Lic. Constanza Ceruti (Univ. Católica de Salta). Disertante XIX Jornadas Precolombinas "La geometría Sagrada Milenaria Andina, su rescate antropológico y Estético, para su inclusión en el campo formativo"; referente profesor Horacio Pagés. Participante en el primer Congreso Internacional de Tejidos Originarios y Alta Costura con Materia Prima Nacional", La Paz (Bolivia). Participante en el Primer Congreso Internacional "Los Tejidos: Evolución y Cultura de los Pueblos. Bolivia. Disertante "Experiencia de Organizaciones que Practican el Desarrollo Sostenible en Comunidades Tejedoras". Alumna Expositora del proyecto "Geometria Andina" en la XXX Feria Nacional de Ciencia y Tecnología del MERCOSUR. Dir. de Proyecto Prof. Horacio Pagés, Asesor Científico: Dra. Cinthia Ragone Figueroa, Colaboradores: Prof. Osvaldo R. Maidana y Zadir Milla Euribe. Expositora en el primer salón AWAYSUN de Arte Textil-Mediano Formato (Tapiz), Casa de la Cultura (Salta) Expositora Primera Muestra Colectiva GENESIS "El Inicio de la Creación", Galeria "A" Salta. Correspondiente al Abril Cultural. Expositora, Representante del CAJ N°1 dependiente de La Dirección Gral. de Justicia Penal Juvenil. Miembro de la Fundación MOSOJ-INTI, referente Prof. Osvaldo R. Maidana. Dirigió numerosos talleres de iniciación y perfeccionamiento en el arte textil, seminarios y talleres de tecnicas textiles especiales con teñidos naturales en los contextos de encierro y comunidades tejedoras del interior de la provincia de Salta. Actualmente se desempeña como profesora en la capacitación de tejido en la EET. N° 3101 "Dr. Joaquin Castellanos" y en la Esc. Prov. de Bellas Artes "Tomas Cabrera" (Anexo Cafayate) de la Tecnicatura Sup. en Artes con orientación en textiles e



indumentaria. En el área de la investigación ha profundizado sus conocimientos en la Semiótica del diseño textil andino, como forma de lenguaje para la creación e inserción en el arte contemporáneo, enriqueciendo su trabajo con esta técnica milenaria.



Para Ana María Suárez los tapices resguardan la tridimensionalidad de la estructura textil, que hacen reto a los paradigmas geométricos cartesianos y, en el que los juegos de superficies interiores y exteriores en su expresión técnica afirman intereses espaciales alternativos.

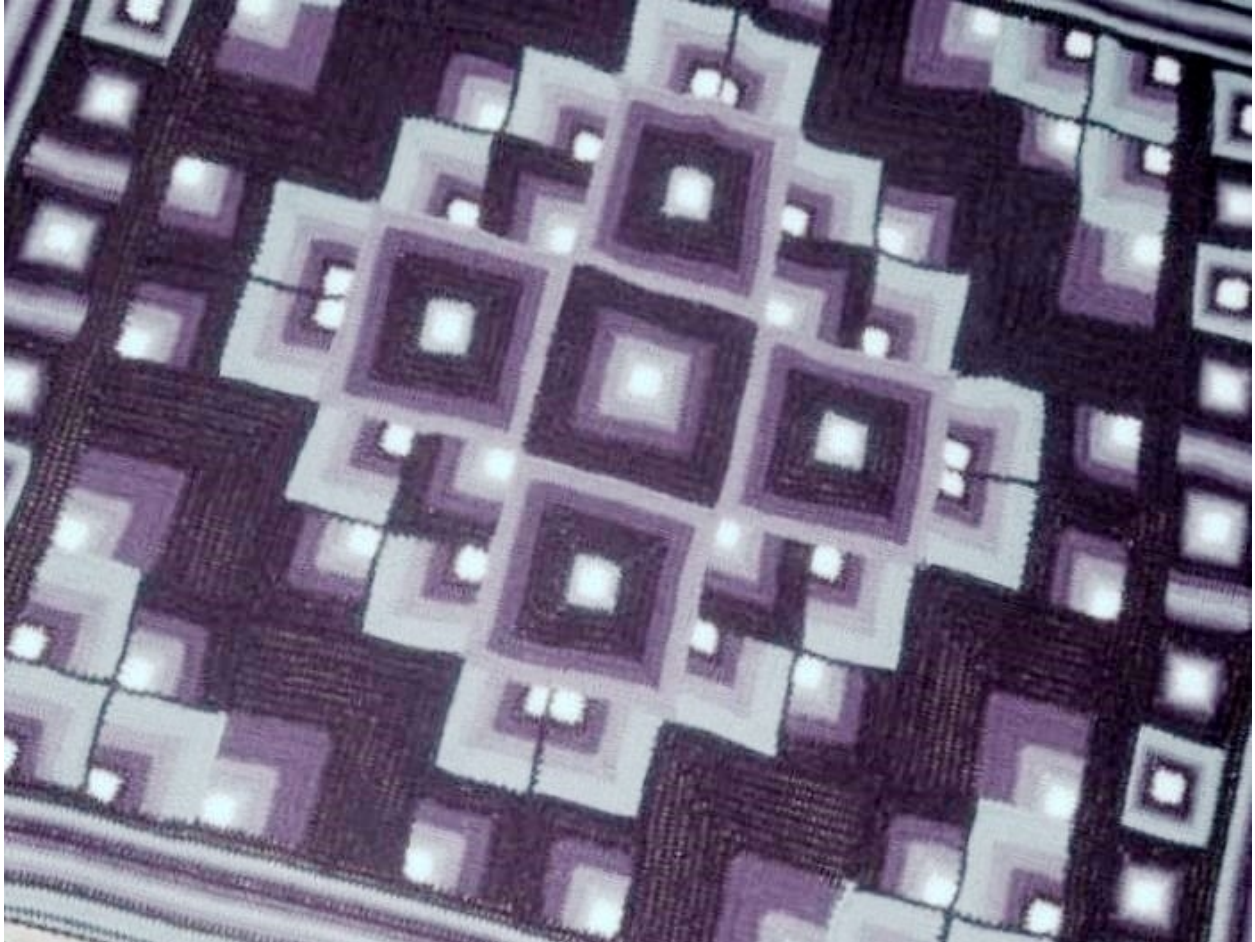
“Solo sugerir una otra lectura, intuitiva, ya de elaboración personal, dando los primeros pasos en un universo de lenguaje otro, distinto, que sin embargo, un lenguaje tan nuestro. Lenguaje que intentare poner a conversar desde la voz de nuevos tejidos andinos” (la comillas son mías).

Sobre las Obras de Ana María:

Técnica: Faz de Urdimbre. Formato mediano: 120 cms. x 210 cms. Material: lana de oveja hilada a mano, tintes naturales (Cedro colla, *Cedrela lilloi*. Nogal criollo, *Juglans australis*. Chañar, *Geoffroea decorticans*.) Indumentaria.



Técnica: Tapiz formato mediano de 100 cms. x 100 cms. Material: lana de oveja hilada y teñida a mano. Obra: Sin Título.



La composición está organizada con figuras geométricas pregnantes, específicamente cuadrados de distintos tamaños y, cuatro sectores triangulares que visualmente completan cuatro vértices de la región del cuadrado más extenso; que a su vez, contiene otros cuadrados que van reduciendo su tamaño y cambiando de dirección.

El centro de la obra, en la intersección de los ejes ortogonales (vertical-horizontal) coincide con un pequeño cuadrado de blanco encerrado en otro negro lo que aumenta el contraste máximo, a su vez es centro de una forma de cruz cuadrada, la cual ocupa el centro de atención (en la que resaltan cuatro rectángulos de valor muy alto, cuatro cuadrados con los colores invertidos por lo que percibimos el del centro de menor tamaño) siguiendo la descripción hacia afuera del campo visual, el cuadrado que los contiene presenta un valor más bajo y líneas con grecas escalonadas de blanco y negro y dos formas cerradas en blanco y negro, también que marcan las diagonales y luego cambian su dirección en sentido horizontal; los cuatro vértices del cuadrado que continúan con mayor tamaño cierran visualmente le mismo, el inferior izquierdo y el superior derecho son formas triangulares trabajadas en cuatro valores bajos de la escala y el superior derecho e inferior

izquierdo con tres valores altos y repiten la figura del centro (cuadrado blanco encerrado en otro negro) lo que crea una fuerte dirección y tensión diagonal que equilibra la composición que puede leerse de abajo-derecha a arriba-izquierda o viceversa. Como marco, contención y trabajado siempre con la misma forma (cuadrado), una guarda rítmica de cuadrados dentro de cuadrados de dos valores próximos en la escala, intercalados con cuadrados seccionados con movimientos en diagonal que los atraviesa y dividen también en dos valores.

Prof. Ana María Suárez